

Dimanche

Collectif Focus & ChaliWaté

Fiche technique

(octobre 2023)

Bienvenue dans notre fiche technique. Vous y trouverez toutes les informations nécessaires au bon déroulement du spectacle (plateau, lumière, son, matériel, plans, etc.). N'hésitez pas à nous contacter si quelque chose n'était pas disponible ou possible. Nous ferons en sorte de trouver une solution ensemble.

Remarque importante sur le noir dans la salle:

Dimanche contient une scène de magie nécessitant une occultation parfaite de la salle et de la scène. La qualité du noir est indispensable pour que cette scène fonctionne. C'est d'une importance artistique primordiale. Il est essentiel que l'on trouve ensemble le moyen de rendre cela possible. Il est souvent possible d'installer des bavettes coupant le flux lumineux vers le plateau mais laissant visible le bloc de sortie de secours de n'importe quel fauteuil. *(voir p.9)*

Veillez noter que la question du noir total n'est pas une question technique mais bien artistique. Nous serons heureux de travailler avec vous pour trouver la meilleure solution possible.

Concernant l'entrée du public, un comédien est à vue dans une position inconfortable. Dans le cas où il est impossible d'utiliser le rideau de scène, celle-ci ne pourra pas excéder 15 minutes.

Cette fiche technique fait partie intégrante du contrat passé entre la compagnie et le lieu d'accueil.

Merci d'envoyer au plus tôt à notre directeur technique **la fiche technique** et les **plans** de votre lieu d'accueil (PDF, vwx, dwg,...).

Merci de nous fournir un **plan d'accès** clair pour accéder au théâtre, ainsi que l'emplacement d'un parking surveillé (ou places de parking réservées dans la rue), et ce pour toute la durée de l'exploitation. Les frais éventuels de parking seront pris en charge par l'organisateur.

Exploitation: dépendant du lieu, nous pourrions avoir besoin d'un **régisseur plateau** pouvant manipuler les perches durant l'exploitation du spectacle pour effectuer quelques manipulations simples, mais précises, sous la coordination de notre régisseur plateau.

Contacts

<p>Collectif Focus & Chaliwaté collectif@focusandchaliwate.be</p>
<p>Administration et production Chiara Christoffersen +32 475 24 88 79 admin@focusandchaliwate.be</p>
<p>Direction technique Léonard CLARYS Tel: +32 476 635 423 leonard.clarys@gmail.com</p> <p>Régie générale David Alonso Tel: +32 485 79 12 92 dav.alonso@gmail.com</p>
<p>Diffusion: Drôles de Dames - Noëlle Géranton +33 (0)1 53 61 16 76 - +33 (0)6 20 20 35 94 noelle@dddames.eu</p>

3 artistes sur scène: Sicaire Durieux ou Thomas Dechaufour ou Denis Robert
Sandrine Heyraud ou Shantala Pèpe ou Christine Heyraud
Julie Tenret ou Sophie Leso ou Julie Daquin

3 techniciens en tournée : Léonard Clarys 0032 476 635 423 - leonard.clarys@gmail.com
David Alonso 0032 485 79 12 92 - dav.alonso@gmail.com
Hugues Girard 0032 484 62 68 58 - girard.hugues@gmail.com
Nicolas Ghion 0032 476 62 45 81 - nicolasghion@gmail.com
Isabelle Derr 0032 473 59 30 70 - isabelle.derr82@gmail.com
Charlotte Persoons 0032 478 87 43 67 cha.persoons@gmail.com
Liane Van de Putte 0032 485 51 70 90 lianevdp@gmail.com

Capacité de salle ordinaire: environ 400 personnes.

Afin d'assurer une visibilité correcte du spectacle, **la distance entre le nez de scène et le dernier rang ne peut pas excéder 18m**. C'est donc cette distance qui détermine la jauge.

Durée du spectacle: environ 75min

Déchargement: 30min

Installation: (voir horaires au bas de le FT)

-Avec pré-montage du tapis de danse, de l'habillage scénique et des lumières :
3 services techniques (12h) avec l'aide de 6 techniciens, et 1 service de répétition (J-1)

-Sans pré-montage: 5 services de 4 heures avec l'aide de 6 techniciens (J-2)

En cas de contraintes de montage dans le lieu d'accueil (boîte noire à l'italienne complexe à mettre en place, gril fixe ou d'un seul tenant, hauteur restreinte ou adaptation du spectacle conséquente,...) des services supplémentaires à J-2 peuvent être envisagés.

L'installation doit être terminée au plus tard 4h avant spectacle afin de pouvoir effectuer des raccords et ajustements dans de bonnes conditions.

Véhicules pour le transport du décor et de l'équipe:

1 camionnette double cabine 11m³ L:6m, l:2,05m, h:2,55m

+ 1 remorque :

1 camionnette 20m³ L:6,75m, l:2,13m, h:3,12m

Démontage et chargement avec conditions d'accès normales aux camions: 3 heures



Plateau

Le décor :

La scène est divisée en deux dans le sens de la profondeur par un demi-fond sur patience.

Derrière le demi-fond, un mur autoportant (L:490 x l:20 x h:300) , un escalier autoportant avec chaise motorisée sur rail (L:460 x l:180 x h:400 cm), et des meubles.

Devant le demi-fond, une banquise de 6m de large par 3m de profondeur, composée de 3 parties. Un écran vidéo 4m x 3m, d'environ 30kg

- si minimum 11 mètres sous gril, suspendu à une perche machinée
- si minimum 9m sous gril, système contrebalancé avec cordes, poulies (fourni par la compagnie)
- si moins de 9m, un écran type polichinelle. Chèvre à fournir pour l'attache des commandes

Une échelle de corde suspendue sur rail, avec un système de déroulage par électro aimant. Une comédienne grimpe sur cette échelle (*vidéo exemple sur demande*). Les accroches du rail doivent se faire sur perche(s) (à haubaner) ou structure pouvant supporter environ 500daN (500kg).

Pour une scène de tempête, on utilise un générateur de vent et deux souffleurs électriques.

Durant le spectacle est cassé du verre « en sucre » (2 verres et 2 assiettes).

Sont utilisés comme accessoires : 1 bougie de type chandelle, 1 bâton d'encens, un peu d'eau à l'intérieur du kayak (environ 2 litres), des feuilles mortes, un peu de farine.

Tout ce matériel est fourni par la compagnie.

Il faut prévoir 30 minutes de démise à l'issue du spectacle, dont un nettoyage plateau.

A fournir par le lieu d'accueil:

- un système d'interphonie entre la régie (filaire) et le plateau (1 HF idéalement)

La scène :

Ouverture de mur à mur : 18m (optimale), 14m (minimum)

Ouverture au cadre de scène : 10m (optimale), 7,50m (minimum).

Profondeur: 12m (optimale), 9m (minimum)

Hauteur de perches: 7m (optimale), 6m (minimum)

Le sol devra être couvert d'un tapis de danse noir avant le déchargement. Aucun élément du décor n'est à visser dans le sol et n'endommage le tapis de danse.

Habillage à l'italienne + frises. Fond de scène noir, permettant idéalement un accès jardin-cour.

Afin de permettre des circulations fluides dans les coulisses (tables à roulettes,...), celles-ci devront être le plus dégagées possible, et le câblage tiré le plus proprement possible (idéalement depuis les passerelles ou par le haut). Voir plan en annexe.

N'hésitez pas à nous contacter à ce sujet.

Un plan adapté d'implantation des éléments de décors ainsi que de l'habillage de la scène sera systématiquement envoyé avant notre venue.

Installation: 4 heures à l'aide de 3 techniciens

Lumière

A fournir par le lieu d'accueil:

Dimmer channels 2kW	80
Découpe 2kW 29°/50° (Juliat 713)	2
Découpe 2kW 15°/40° (Juliat 714)	1
Découpe 1kW 16°/35° (Juliat 614)	22
Découpe 1kW 28°/54° (Juliat 613)	8
PC ou Fresnel 2kW	9
PC ou Fresnel 1kW	14
PAR64 CP62	11
PAR64 CP61	6
PAR36 (F1)	4
Echelle ou pied (h: 60cm + 120cm)	6
Platines de sol	3
Pied projecteur (h: 3m)	1

Filtres:

Lee: 103, 117, 162, 200, 201, 202, 204, 219, 249, 281, 366, 500, 501, 502, 600, 601, 711, 714, 716
+ rosco 114, 119, 132

Tape aluminium noir

Black foil

Fourni par la compagnie: (à câbler en univers 2 idéalement)

-4 LED COB RGB (dmx 3pin à fournir)

-1 gradateur 4 channels 16A, branchement en shuko. (dmx 3pin à fournir)

-1 power drop (électro-aimant) sur dimmer

Le moteur de la chaise motorisée est aussi à câbler en univers 2 (dmx 3 ou 5pin à fournir).

Le régisseur lumière utilise une interface usb/dmx 2 univers et son ordinateur pour la régie.
(compatible Artnet et SACN)

Nous nous adaptons volontiers aux projecteurs LED et motorisés.

Le plan lumière en annexe pourrait changer en fonction du lieu d'accueil. Nous vous enverrons un plan adapté à votre scène.

Afin de permettre des circulations fluides dans les coulisses (tables à roulettes,...), celles-ci devront être le plus dégagées possible, et le câblage tiré le plus proprement possible (idéalement depuis les passerelles ou par le haut). Voir plan en annexe.

N'hésitez pas à nous contacter à ce sujet.

Temps d'installation : à l'aide de 2 électros si prémontage effectué

- Installation: 3h

- Focus: 6h

- Patch et Cue adjust : 60min

SON

La bande son est envoyée depuis l'ordinateur et la carte son du régisseur.
La régie ne peut **en aucun cas** être derrière une vitre.

A fournir par le lieu d'accueil :

Diffusion: nous aimons Meyer, L-Acoustics, D&B

- Lointain: c'est la diffusion principale du spectacle, les HP doivent être de bonne qualité
 - 2 HP 12" min dans le décor (supports fournis par la compagnie)
 - 1 HP 12" min sur flightcase à fournir (dimensions idéales: L:80cm x l:60cm x h:80cm)
- FOH: 2 HP 12" min + subwoofers sur envoi séparé (possible en mono)
- Public: côtés: 2 HP 8"min
 - à l'arrière: 2 HP 12" min
- Décor: 4 enceintes fournies par la compagnie (3 sans fil, 1 en XLR)

Console numérique, 10in, 14out, avec EQ graphique sur chaque sortie.

S'il est nécessaire d'utiliser la console comme carte son pour obtenir les 10 entrées, merci de nous communiquer le modèle la console afin qu'on anticipe l'installation éventuelle de drivers.

Déjà supporté: DANTE (DVS)

-2 émetteurs/récepteurs type in-ear si les fréquences des nôtres (863-865MHz) ne sont pas autorisées dans votre théâtre

Fourni par la compagnie:

- 1 Mac Mini + contrôleurs midi
- 1 carte son Motu MK4 (10 out) + 10 câbles jack/XLR mâle
- 2 émetteurs/récepteurs type in-ear: envoi de signal dans les HP du décor (fréq : 863-865MHz)
- 3 HP sur batterie Bose SoundLink (signal via les récepteurs hf)
- 1 HP JBL Contrl2ps (entrée XLR)

Temps d'installation: à l'aide d'un technicien son

- Installation: 3 heures
- Balance son: 1 heure

VIDEO

Fourni par la compagnie:

- 1 MacMini avec sortie HDMI
- 1 écran 4m x 3m monté sur cadre et suspendu à la moitié de la profondeur de la scène, le bas à 2 mètres environ au-dessus du sol
 - si minimum 11 mètres sous gril, suspendu à une perche machinée
 - si minimum 9m sous gril, système contrebalancé avec cordes, poulies
 - si moins de 9m, un écran type polichinelle. **Chèvre à fournir pour l'attache des commandes**
- le système de cordes et poulies, ou les élingues + reutlingers

A fournir par le lieu d'accueil :

- 1 vidéoprojecteur HD 6000 lumens minimum avec une lentille mid ou long throw (projection frontale) pour une taille d'image au plus proche de celle de l'écran (5,3m x 3m en 16/9)+ shutter
- Afin d'éviter le bruit pour le public, le vidéo projecteur devra être silencieux ou installé soit en cabine, soit dans une boîte insonorisée.**
- un câble HDMI jusqu'en régie (si plus de 10m de câble, prévoir un amplificateur de signal)
- une connexion filaire pour la télécommande (shutter)
- un écran d'ordinateur avec entrée VGA (+câble VGA 1m), pour le Mac Mini

Nettoyage des costumes

Nous avons besoin d'un(e) habilleur/euse entre chaque représentation. Le nettoyage nécessite entre 4 et 6 heures de travail.

Nous tâchons, dans la mesure du possible, d'arriver et de repartir avec des costumes propres. Il ne faut donc normalement pas prévoir de nettoyage à l'arrivée, mais bien à l'issue de la dernière.

Merci de nous contacter pour la planification des horaires.

Les consommables

Merci de fournir:

- 1 ravier de tomates cerises pour 4 représentations
- 1 salade verte type iceberg pour 4 représentations
- 1 gros sac de course de feuilles mortes pour 2 représentations. Elles doivent être sèches et propres (pas trop de poussière ou autre), non piquantes. Ces feuilles servent à la scène de tempête et sont soufflées en direction des comédiens.

Les loges

Merci de mettre à disposition 2 loges (3+2 personnes), propres, chauffées, avec accès à une douche.

Équipées de miroir avec éclairage pour le maquillage.

Des cintres et un portant.

5 serviettes pour la douche.

Des fruits frais de saison et fruits secs, du thé et café, biscuits, snacks salés, bios et/ou locaux.

Merci d'éviter au maximum les emballages et les bouteilles en plastique. ;-)

Nous voyageons avec nos propres gourdes pour l'eau. L'accès à une fontaine est le bienvenu.



Horaire général avec pré-montage plateau et lumière

Jour 1: (3 services techniques de 4 heures)

matin et après-midi:

- déchargement
- vérification et correction prémontage lumière et pendrillonnage.
- montage son, décors, vidéo (écran + VP)
- installation des coulisses et circulations (passages de câbles, bleus,...)

3 régisseurs compagnie, 3 comédiens, 3 machinos (dont cintrier), 2 électros, 1 technicien son/vidéo

Soir :

- finition plateau
- pointage lumière

3 régisseurs compagnie, 1 machinos, 2 électros

Jour 2: 1 service technique, 1 service de répétition +1 représentation

Matin :

- Finitions pointage
- Soundcheck
- Briefing régisseur plateau d'accueil (si nécessaire)
- mise plateau pour répétition après-midi

3 régisseurs compagnie, 1 machino "spectacle", 2 électro, 1 technicien son, 3 comédiens

Après-midi : filage en conditions spectacle :

-équipe du spectacle, 1 machino "spectacle", 1 technicien en permanence (idéalement A/V)

17h30 – 18h : Corrections pointage éventuelles

18h – 20h : nettoyage plateau + pause + repas + mise

20h00: Spectacle (75 min)

- équipe du spectacle, 1 machino "spectacle", 1 technicien en permanence (idéalement A/V)

Représentations supplémentaires :

15h – 18h :

Raccords technique et répétitions jeu

- équipe du spectacle, 1 machino "spectacle", 1 technicien en permanence (idéalement A/V)

18h – 20h : Nettoyage plateau + pause + repas + mise

20h – 21h15 :

Spectacle (75min)

- équipe du spectacle, 1 machino "spectacle", 1 technicien en permanence (idéalement A/V)

A l'issue de la dernière représentation :

21h30 - 22h :

Démise + nettoyage

- **3 régisseurs compagnie, 3 comédiens, 3 machinos, 1 électro.**

22h - 1h00 :

Démontage et chargement

- **3 régisseurs compagnie, 3 comédiens, 3 machinos, 1 électro.**

Exemples de masquage des blocs de secours

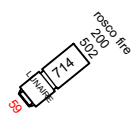
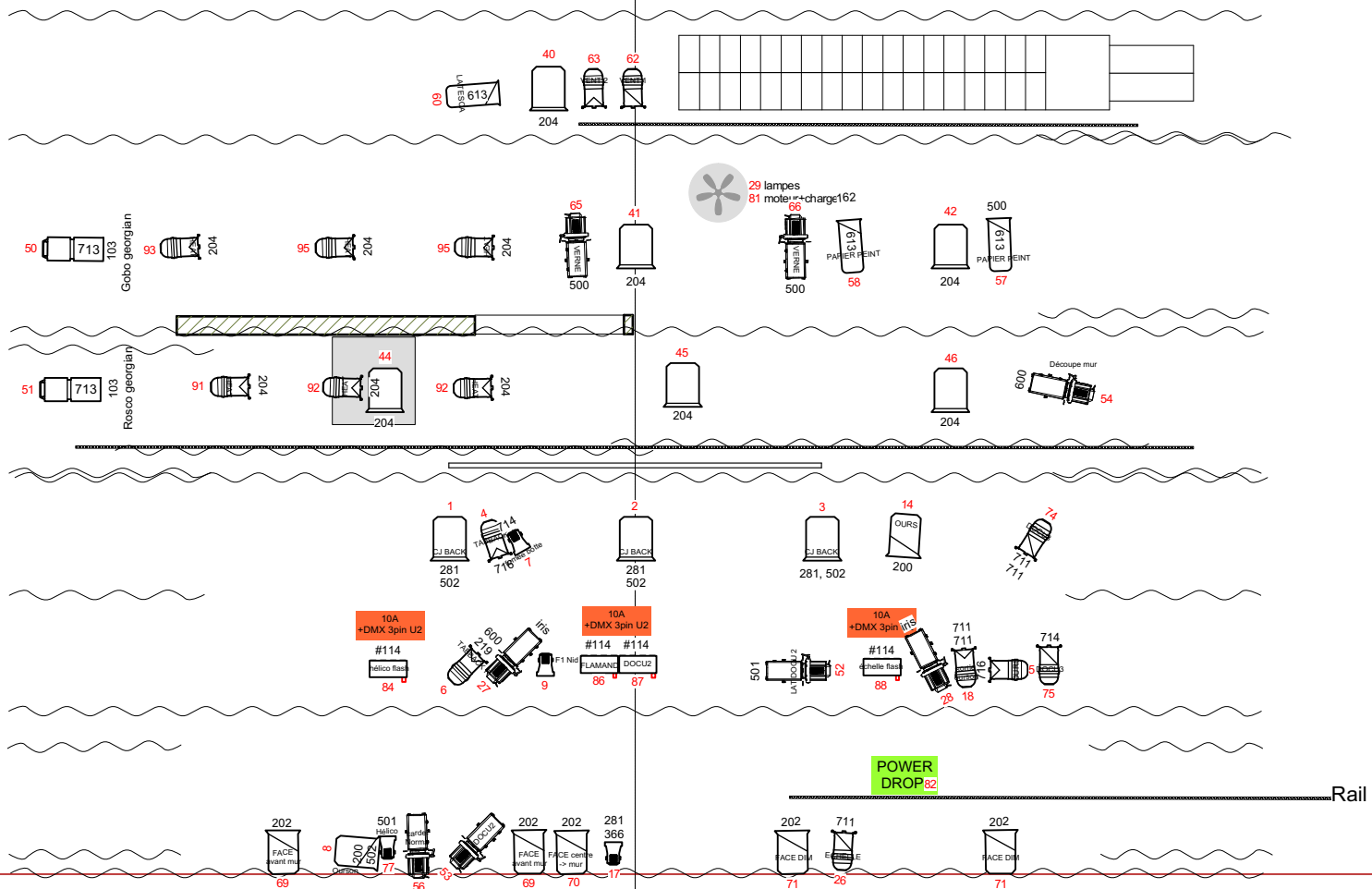


Planning Dimanche pour 2 représentations (version octobre 2023)

	Tâches	Plateau (dont cintrier)	Lumière	Son / Vidéo	Habilleuse
J-1					
9h - 11h	Déchargement + check du pré-montage lumière/plateau + marquages	3	2	1	
11h - 13h	Montage décors/son/vidéo/régie	3	2	1	
13h - 14h	Pause				
14h - 18h	Montage décors (+ costumes si à nettoyer) + tests machinerie + patch lumière	3	2	1	(1)
18h - 19h	Pause				
19h - 23h	Finition plateau (coulisses, bleus, circulations) + focus light	1	2		
J0					
9h - 13h	Focus light & VP + balance son + conduite + mise	1	1	1	
13h - 14h	Pause				
14h - 17h30	Filage (briefing conduite pour régisseur d'accueil) + corrections	1	1	1	
17h30 - 18h	Corrections de pointage éventuelles	1	1	1	
18h - 19h	Pause + nettoyage plateau	1	1	1	
19h - 20h	Mise	1		1	1
20h - 21h20	Spectacle 1	1		1	
21h30 - 22h	Démise - nettoyage - nettoyage costumes	1		1	1
J+1					
15h - 18h	Mise + raccords éventuels + entretien costumes	1	1	1	1
18h - 19h	Pause + nettoyage plateau				
19h - 20h	Mise	1	1	1	
20h - 21h20	Spectacle 2	1	1	1	
21h30 - 22h	Démise - nettoyage - nettoyage costumes	3	1	1	1
22h - 1h	Démontage - chargement - nettoyage costumes	3	1		1

1600

1000



Dimanche Plan de feu

Mars 2020

Direction technique: Léonard Clarys
0032 476 635 423
leonard.clarys@gmail.com

Légende

A fournir

80 Dimmer channels 2kW

2 découpe 2kW 29°/50° (Juliat 713)

1 découpe 2kW 15°/40° (Juliat 714)

22 découpe 1kW 16°/35° (Juliat 614)

8 découpe 1kW 28°/54° (Juliat 613)

15 PC 1kW

9 PC 2kW

11 PAR64 CP62

4 PAR64 CP61

5 PAR36 (F1)

6 échelles (h: 60cm + 120cm)
3 platines
1 pied h:3m

Filtres: Lee 103, 117, 200, 201, 202, 204, 219, 249, 281, 366, 500, 501, 502, 600, 601, 711, 714, 716 + Rosco 114, 119, 132

Fourni par la compagnie

4 COB LED 3pin

1 Dimmer 4channels 16A

1 Power drop (ON/OFF dimmer)

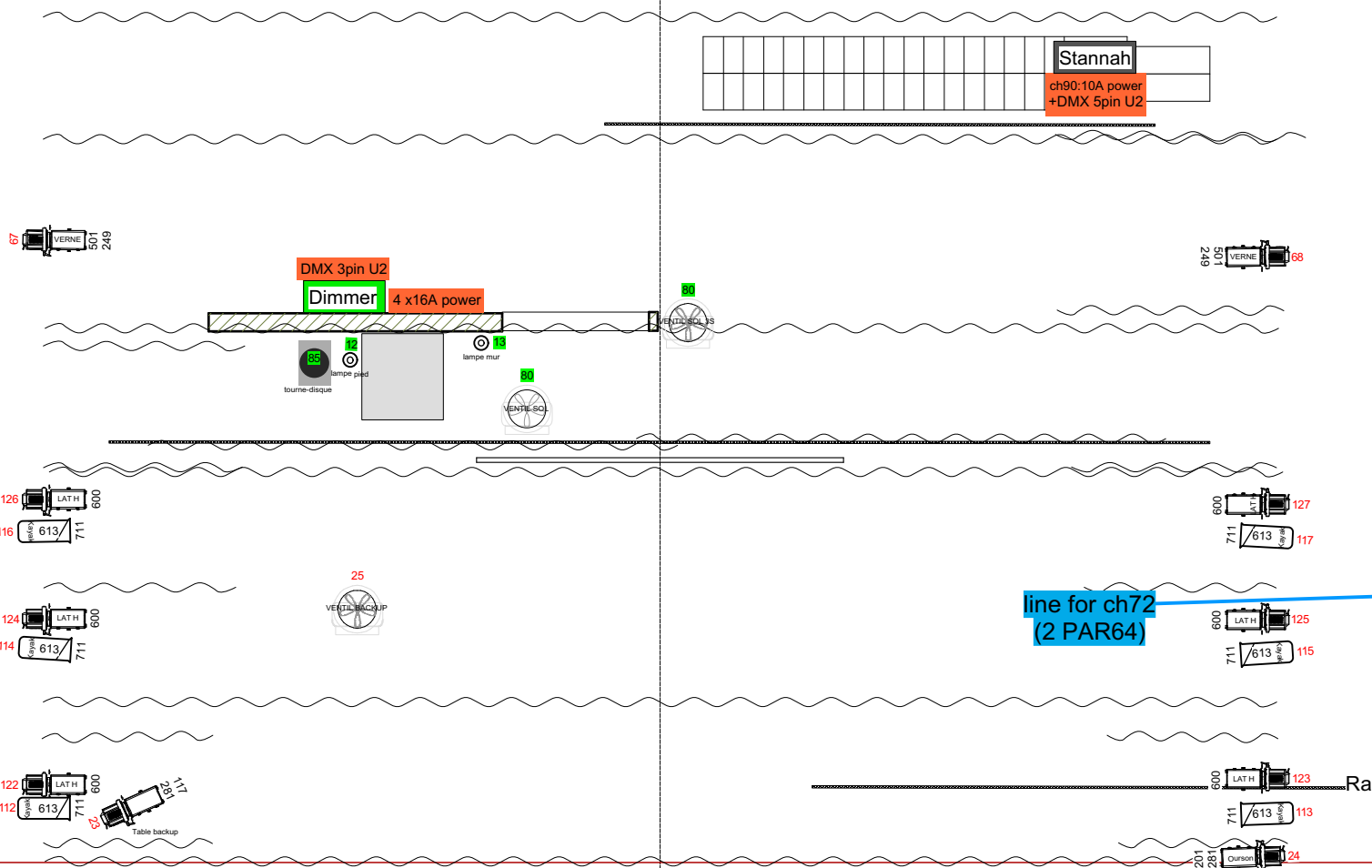
1600

1000

Dimanche Plan de feu sol

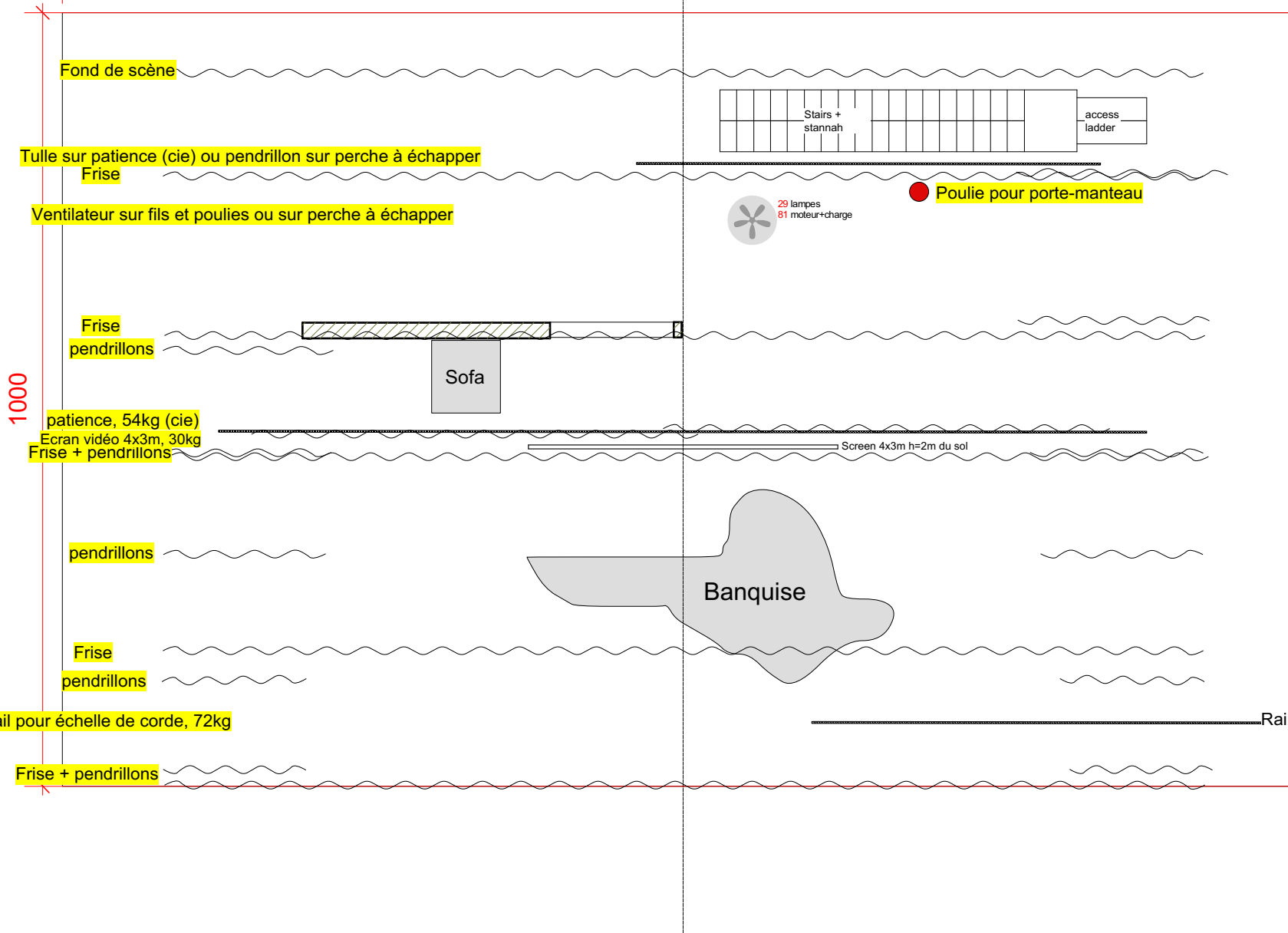
Mars 2020

Direction technique: Léonard Clarys
0032 476 635 423
leonard.clarys@gmail.com



- sols de ch112 à ch117 à 60cm de haut
- sols de 122 à 127 à 120cm du sol
- ch23 à environ 3m de haut
- ch24, 67, 68 sur platine

1600



Dimanche

Pendrillonage et accroches

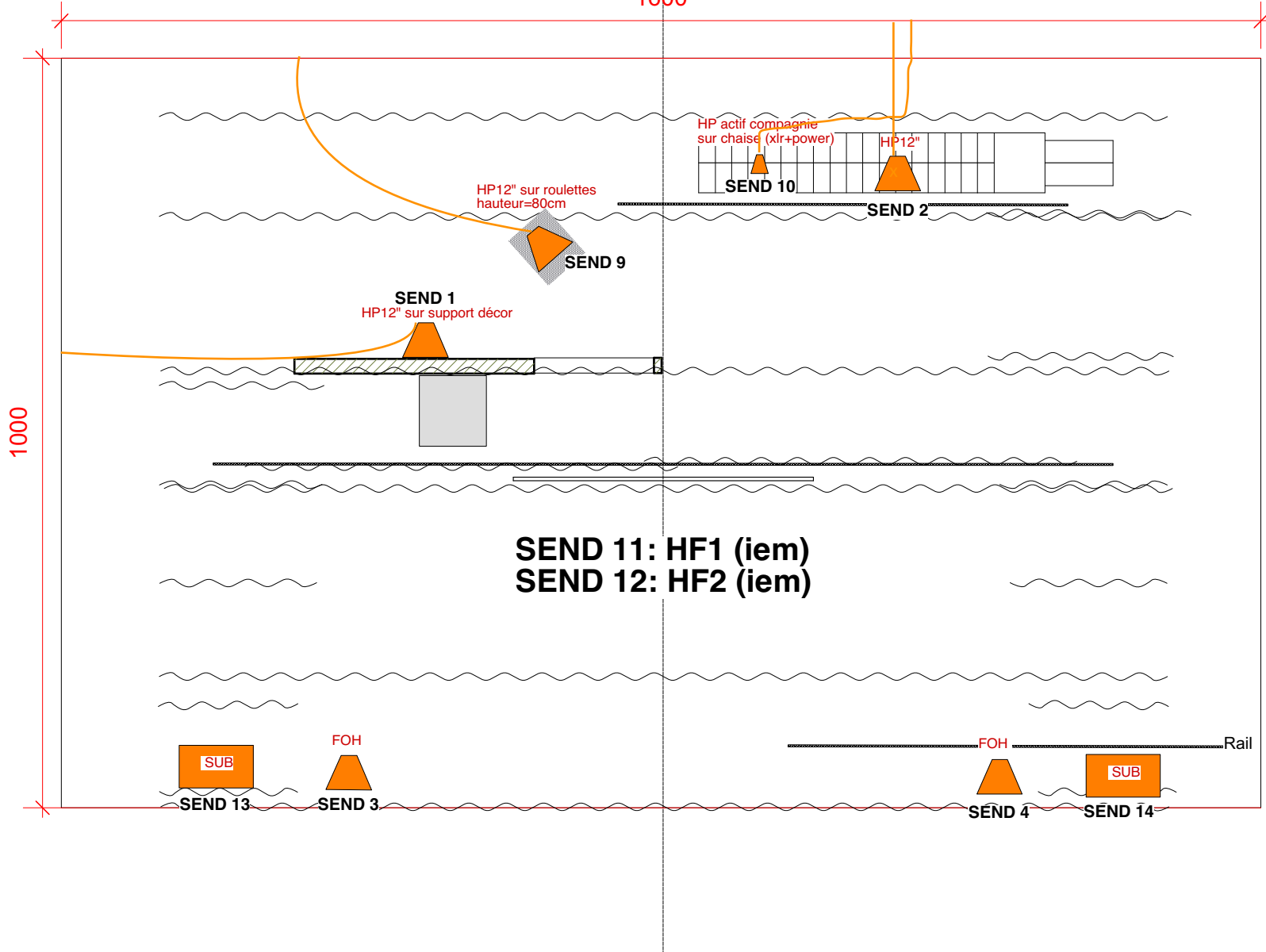
Mars 2020

Technical manager: Leonard Clarys

0032 476 635 423

leonard.clarys@gmail.com

1600



1000

Dimanche Installation son

Mars 2020

Direction technique: Leonard Clarys
0032 476 635 423
leonard.clarys@gmail.com

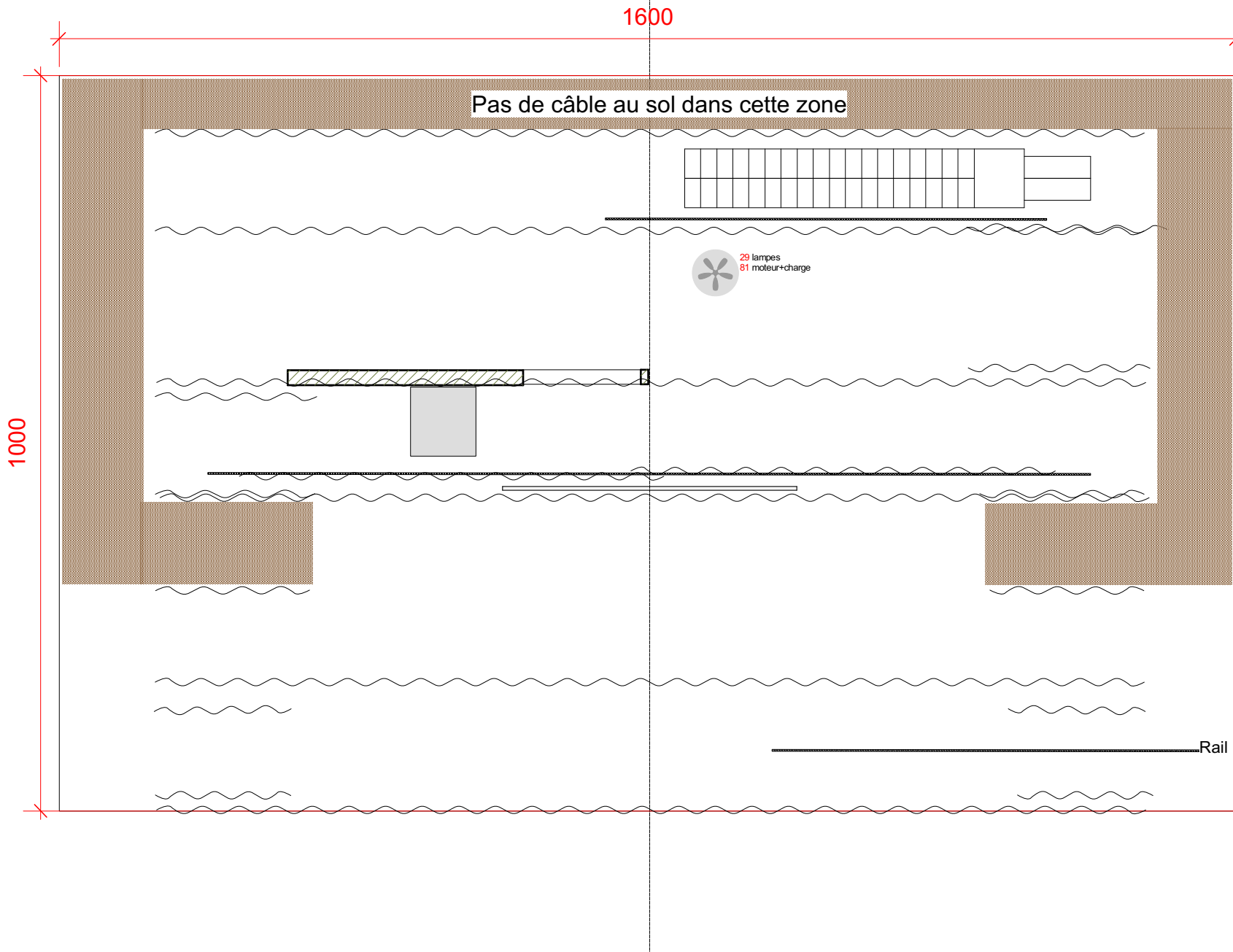
Patch console:

10 entrées depuis carte son

14 sorties mono (bus post fader, niveau d'envoi de l'entrée à 0dB) (13 sorties si sub en mono)

1. in 1 - send 1+13
2. in 2 - send 2+14
3. in 3 - send 3+13
4. in 4 - send 4+14
5. in 5 - send 5+7
6. in 6 - send 6+8
7. in 7 - send 9
8. in 8 - send 10
9. in 9 - send 11
10. in 10 - send 12
11. in 9 - send 9 (spare)
12. in 10 - send 9 (spare)





Dimanche
Zones de circulation
 Mars 2020
 Direction technique: Léonard Clarys
 0032 476 635 423
 leonard.clarys@gmail.com



Rail pour l'échelle

Régie du spectacle, version compacte
(console son remplacée par une tablette)

